



**АДМИНИСТРАЦИЯ
РУХАНСКОГО СЕЛЬСКОГО ПОСЕЛЕНИЯ
ЕРШИЧСКОГО РАЙОНА СМОЛЕНСКОЙ ОБЛАСТИ**

ПОСТАНОВЛЕНИЕ

от 14 января 2022 года

№4

Об утверждении Административного регламента предоставления муниципальной услуги «Присвоение адреса объекту адресации, изменение и аннулирование такого адреса на территории Руханского сельского поселения Ершичского района Смоленской области»

В соответствии с Федеральным законом от 27.07.2010 № 210-ФЗ «Об организации предоставления государственных и муниципальных услуг», Федеральным законом от 28.12.2013 № 443-ФЗ «О федеральной информационной адресной системе и о внесении изменений в Федеральный закон «Об общих принципах организации местного самоуправления в Российской Федерации»», постановлением Правительства Российской Федерации от 19.11.2014 № 1221 «Об утверждении Правил присвоения, изменения и аннулирования адресов», руководствуясь Уставом Руханского сельского поселения Ершичского района Смоленской области и по результатам правового анализа о несоответствии федеральному и областному законодательству

Администрация Руханского сельского поселения Ершичского района Смоленской области

п о с т а н а в л и в а е т:

1. Утвердить Административный регламент предоставления муниципальной услуги «Присвоение, изменение и аннулирование адресов объектам недвижимости на территории Руханского сельского поселения Ершичского района Смоленской области» согласно приложению.

2. Признать утратившим силу постановление Администрации Руханского сельского поселения Ершичского района Смоленской области от 20 ноября 2019 г. № 38 «Об утверждении административного регламента по предоставлению муниципальной услуги «Присвоение (уточнение) адресов объектам недвижимого

имущества на территории муниципального образования Руханского сельского поселения Ершицкого района Смоленской области».

3. Признать утратившим силу постановление Администрации Руханского сельского поселения Ершицкого района Смоленской области от 13 апреля 2021 г. №16 «О внесении изменений в постановление Администрации Руханского сельского поселения Ершицкого района Смоленской области от 20.11.2019 №38 «Об утверждении административного регламента по предоставлению муниципальной услуги «Присвоение (уточнение) адресов объектам недвижимого имущества на территории муниципального образования Руханского сельского поселения Ершицкого района Смоленской области».

4. Настоящее постановление вступает в силу со дня подписания, подлежит размещению на информационном стенде Администрации Руханского сельского поселения Ершицкого района Смоленской области и на официальном сайте Администрации Руханского сельского поселения Ершицкого района Смоленской области в информационно-телекоммуникационной сети Интернет <http://ruchansp.admin-smolensk.ru/>.

5. Контроль за выполнением настоящего постановления оставляю за собой

Глава муниципального образования
Руханского сельского поселения
Ершицкого района Смоленской области

М.В. Пядин

Приложение
к постановлению Администрации
Руханского сельского поселения
Ершицкого района Смоленской
области от 14 января 2022 года №4

АДМИНИСТРАТИВНЫЙ РЕГЛАМЕНТ предоставления муниципальной услуги

«Присвоение адреса объекту адресации, изменение и аннулирование такого адреса на территории Руханского сельского поселения Ершицкого района Смоленской области»

I. Общие положения

1.1. Предмет регулирования.

Административный регламент по исполнению муниципальной услуги «Присвоение адреса объекту адресации, изменение и аннулирование такого адреса на территории Руханского сельского поселения Ершицкого района Смоленской области». (далее – Административный регламент) разработан в соответствии с Федеральным законом от 27 июля 2010 года № 210 - ФЗ «Об организации предоставления государственных и муниципальных услуг» в целях повышения качества предоставления муниципальной услуги и устанавливает порядок и стандарт предоставления муниципальной услуги, последовательность и сроки выполнения административных процедур (действий) по предоставлению муниципальной услуги, требования к порядку их выполнения, формы контроля за исполнением Административного регламента, досудебный (внесудебный) порядок обжалования решений и действий (бездействия) Администрации Руханского сельского поселения Ершицкого района Смоленской области (далее - Администрация), должностных лиц Администрации либо муниципальных служащих.

1.2. Круг заявителей.

1.2.1. Получателями муниципальной услуги являются юридические и физические лица, заинтересованные в получении документа о присвоении, изменении и (или) аннулировании адреса объекта адресации (далее - заявители).

1.2.2. Заявление о присвоении, изменении объекту адресации адреса и (или) об аннулировании его адреса подается собственником объекта адресации по собственной инициативе либо лицом, обладающим одним из следующих вещных прав на объект адресации:

- 1) правом хозяйственного ведения;
- 2) правом оперативного управления;
- 3) правом пожизненно наследуемого владения;
- 4) правом постоянного (бессрочного) пользования.

1.2.3. С заявлением вправе обратиться представители заявителя, действующие в силу полномочий, основанных на оформленной в установленном законодательством

Российской Федерации порядке доверенности, на основании федерального закона либо акта уполномоченного на то государственного органа или органа местного самоуправления.

1.2.4. От имени собственников помещений в многоквартирном доме с заявлением вправе обратиться представитель таких собственников, уполномоченный на подачу такого заявления принятым в установленном законодательством Российской Федерации порядке решением общего собрания указанных собственников.

1.2.5. От имени членов садоводческого, огороднического и (или) дачного некоммерческого объединения граждан с заявлением вправе обратиться представитель указанных членов некоммерческих объединений, уполномоченный на подачу такого заявления принятым в установленном законодательством Российской Федерации порядке решением общего собрания членов такого некоммерческого объединения.

1.3. Требования к порядку информирования о предоставлении муниципальной услуги.

1.3.1. Информация о местах нахождения и графиках работы Администрации, а также о порядке предоставления муниципальной услуги размещается:

- на информационных стендах Администрации;
- на интернет - сайте Администрации <https://ruchansp.admin-smolensk.ru/>.

1.3.3. Предоставление информации по процедуре предоставления муниципальной услуги, в том числе о ходе предоставления муниципальной услуги, осуществляется следующими способами:

- посредством индивидуального устного информирования;
- посредством индивидуального письменного информирования;
- на официальном сайте Администрации;
- в федеральной государственной информационной системе «Единый портал государственных и муниципальных услуг (функций)» (далее также - Единый портал) (электронный адрес: <http://www.gosuslugi.ru>), а также в региональной государственной информационной системе «Портал государственных и муниципальных услуг (функций) Смоленской области» (далее также - Региональный портал) (электронный адрес: <http://pgu.admin-smolensk.ru>).»;

1.3.4. Информация по вопросам предоставления муниципальной услуги, в том числе о ходе предоставления муниципальной услуги, а также о регистрации поступившего письменного обращения может быть получена гражданами:

- непосредственно в Администрации;
- по почте (по письменным обращениям граждан);
- с использованием средств телефонной связи, электронной почты.

1.3.5. Консультирование по вопросам предоставления муниципальной услуги осуществляется специалистом Администрации Руханского сельского поселения Ершичского района Смоленской области (далее - специалист Администрации). Специалист Администрации, осуществляющий консультирование (по телефону или лично) по вопросам предоставления муниципальной услуги, должен корректно и

внимательно относиться к заявителю, не унижая чести и достоинства. Консультирование должно проводиться без больших пауз, лишних слов и эмоций.

1.3.6. Информирование заявителя в письменной форме о порядке предоставления муниципальной услуги осуществляется при письменном обращении, в том числе в электронной форме.

1.3.7. Размещаемая информация содержит также:

- извлечения из нормативных правовых актов, устанавливающих порядок и условия предоставления муниципальной услуги;
- текст Административного регламента с приложениями;
- бланк заявления (Приложение №1 к Административному регламенту);
- блок - схему (приложение № 2 к Административному регламенту);
- перечень документов, необходимый для предоставления муниципальной услуги, и требования, предъявляемые к этим документам;
- порядок обжалования действий (бездействия) и решений, осуществляемых и принимаемых Администрацией в ходе предоставления муниципальной услуги.

1.4. Справочная информация об Администрации Руханского сельского поселения Ершицкого района Смоленской области и организациях участвующих в предоставлении муниципальной услуги.

1.4.1. Сведения о месте нахождения, графике работы, номерах контактных телефонов, адресах электронной почты Администрации Руханского сельского поселения Ершицкого района Смоленской области (далее – электронная почта Администрации) и официального сайта Администрации Руханского сельского поселения Ершицкого района Смоленской области в информационно-телекоммуникационной сети «Интернет» (далее - официальный сайт Администрации):

а) почтовый адрес: 216580, Российская Федерация, Смоленская область, Ершицкий район, село Ершичи, улица Пролетарская, дом 9;

б) адрес электронной почты Администрации: ruhan-sp@yandex.ru;

в) адрес официального сайта Администрации Руханского сельского поселения Ершицкого района Смоленской области в информационно-телекоммуникационной сети «Интернет»: <https://ruchansp.admin-smolensk.ru/>;

г) справочный телефон: 8(48155) 2-24-63;

д) График работы Администрации:

Понедельник-четверг с 9.00 ч. до 17.15 ч.

Пятница с 9.00 ч. до 17.00 ч.

Выходной день: суббота, воскресенье

Обеденный перерыв в рабочие дни с 13.00 ч. до 14.00 ч.

II. Стандарт предоставления муниципальной услуги

2.1. Наименование муниципальной услуги.

2.1.1. Наименование муниципальной услуги - «Присвоение адреса объекту адресации, изменение и аннулирование такого адреса на территории Руханского сельского поселения Ершицкого района Смоленской области».

2.2. Наименование органа, предоставляющего муниципальную услугу.

2.2.1. Предоставление муниципальной услуги осуществляется Администрацией Руханского сельского поселения Ершицкого района Смоленской области

2.3. Результат предоставления муниципальной услуги.

2.3.1. Результатом предоставления муниципальной услуги является принятие решения:

- о выдаче заявителю документа о присвоении объекту адресации адреса или аннулировании его адреса;
- об отказе в выдаче документа о присвоении или аннулировании объекту адресации адреса.

2.3.2. Результат может быть направлен заявителю в форме электронного документа с использованием Единого портала.

2.4. Срок предоставления муниципальной услуги.

2.4.1. Общий максимальный срок предоставления муниципальной услуги составляет не более 8 дней с момента регистрации заявления.

2.4.2. Срок приостановления предоставления муниципальной услуги в случае, если возможность приостановления предусмотрена действующим законодательством, составляет 3 дня.

2.4.3. Срок выдачи (направления) заявителю результата предоставления муниципальной услуги составляет 8 дней.

2.5. Правовые основания для предоставления муниципальной услуги.

2.5.1. Перечень нормативных правовых актов, регулирующих предоставление муниципальной услуги, в том числе определяющих требования к административным процедурам, качеству и доступности муниципальных услуг размещен на официальном портале Администрации Руханского сельского поселения Ершицкого района Смоленской области <https://ruchansp.admin-smolensk.ru/>.

2.6. Исчерпывающий перечень документов, необходимых для предоставления муниципальной услуги.

2.6.1. Исчерпывающий перечень документов, необходимых в соответствии с законодательными или иными нормативными правовыми актами для предоставления муниципальной услуги которые заявитель должен представить самостоятельно:

- 1) заявление о присвоении объекту адресации адреса или об аннулировании его адреса по форме, утвержденной приказом Министерства финансов Российской Федерации от 11 декабря 2014 года №146н «Об утверждении форм заявления о присвоении объекту адресации адреса или аннулировании его адреса, решения об

отказе в присвоении объекту адресации адреса или аннулировании его адреса» (приложение № 1 к Административному регламенту);

2) копия документа, подтверждающего личность заявителя или личность представителя заявителя, если заявление представляется представителем заявителя (с предъявлением оригинала или в виде электронного образа такого документа, если заявление подается или направляется в форме электронного документа. Представления указанного в настоящем подпункте документа не требуется в случае представления заявления посредством отправки через личный кабинет Единого портала или Регионального портала, а также, если заявление подписано усиленной квалифицированной электронной подписью);

3) документ, подтверждающий полномочия представителя заявителя, в случае, если с заявлением о предоставлении муниципальной услуги обращается представитель заявителя (доверенность в виде электронного образа такого документа, если заявление подается или направляется в форме электронного документа).

2.6.2. Исчерпывающий перечень документов, необходимых в соответствии с нормативными правовыми актами для предоставления муниципальной услуги, которые находятся в распоряжении государственных органов, органов местного самоуправления и иных органов, и подлежащих представлению в рамках межведомственного взаимодействия:

1) правоустанавливающие и (или) правоудостоверяющие документы на объект (объекты) адресации;

2) кадастровые паспорта объектов недвижимости, следствием преобразования которых является образование одного и более объекта адресации (в случае преобразования объектов недвижимости с образованием одного и более новых объектов адресации);

3) разрешение на строительство объекта адресации (при присвоении адреса строящимся объектам адресации);

4) разрешение на ввод объекта адресации в эксплуатацию;

5) схема расположения объекта адресации на кадастровом плане или кадастровой карте соответствующей территории (в случае присвоения земельному участку адреса);

6) кадастровый паспорт объекта адресации (в случае присвоения адреса объекту адресации, поставленному на кадастровый учет);

7) решение органа местного самоуправления о переводе жилого помещения в нежилое помещение или нежилого помещения в жилое помещение;

8) акт приемочной комиссии при переустройстве и (или) перепланировке помещения, приводящих к образованию одного и более новых объектов адресации (в случае преобразования объектов недвижимости (помещений) с образованием одного и более новых объектов адресации);

9) кадастровая выписка об объекте недвижимости, который снят с учета (в случае аннулирования адреса объекта адресации по основаниям, указанным в подпункте «а» пункта 14 Правил присвоения, изменения и аннулирования адресов, утвержденных постановлением Правительства Российской Федерации РФ от 19 ноября 2014 года №1221);

10) уведомление об отсутствии в государственном кадастре недвижимости запрашиваемых сведений по объекту адресации (в случае аннулирования адреса объекта адресации по основаниям, указанным в Правил присвоения, изменения и аннулирования адресов, утвержденных постановлением Правительства Российской Федерации РФ от 19 ноября 2014 года № 1221).

2.6.3. Заявители (представители заявителя) при подаче заявления вправе приложить к нему документы, указанные в пункте 2.6.2 настоящего Регламента, если такие документы не находятся в распоряжении органа государственной власти, органа местного самоуправления либо подведомственных государственным органам или органам местного самоуправления организаций.

Документы, указанные в пункте 2.6.2 настоящего Регламента, представляемые в уполномоченный орган в форме электронных документов, удостоверяются заявителем (представителем заявителя) с использованием усиленной квалифицированной электронной подписи.

2.6.4. При подаче заявления и прилагаемых к нему документов лично заявителем сотруднику администрации, предъявляется документ, удостоверяющий личность физического лица (его представителя), представителя юридического лица, документ, подтверждающий полномочия представителя физического или юридического лица (при подаче заявления представителем). Специалист администрации изготавливает копию документа, удостоверяющего личность физического лица (его представителя), представителя юридического лица, документа, подтверждающего полномочия представителя физического или юридического лица (при подаче заявления представителем), и возвращает указанные документы.

2.6.5. Заявление и документы могут быть поданы в форме электронных документов с использованием Единого портала.

Заявление и документы, представленные в уполномоченный орган в форме электронных документов, подписываются электронной подписью заявителя либо представителя заявителя, вид которой определяется в соответствии с частью 2 статьи 21.1 Федерального закона «Об организации предоставления государственных и муниципальных услуг.»

При предоставлении заявления представителем заявителя в форме электронного документа к такому заявлению прилагается надлежащим образом с оформленная доверенность в форме электронного документа, подписанного лицом, выдавшим (подписавшим) доверенность, с использованием усиленной квалифицированной электронной подписи (в случае, если представитель заявителя действует на основании доверенности).

Сведения о ходе и результате выполнения запроса о предоставлении муниципальной услуги в электронном виде заявителю представляются в виде уведомления в личном кабинете заявителя на Едином портале.

2.7. Исчерпывающий перечень оснований для отказа в приеме документов, необходимых для предоставления муниципальной услуги.

2.7.1. Оснований для отказа в приеме документов, необходимых для предоставления муниципальной услуги, не имеется.

2.8. Исчерпывающий перечень оснований для приостановления и (или) отказа в предоставлении муниципальной услуги.

1) с заявлением о присвоении объекту адресации адреса обратилось лицо, не указанное пунктах 1.2.1 – 1.2.4 настоящего Административного регламента;

2) ответ на межведомственный запрос свидетельствует об отсутствии документа и (или) информации, необходимых для присвоения объекту адресации адреса или аннулирования его адреса, и соответствующий документ не был представлен заявителем (представителем заявителя) по собственной инициативе;

3) документы, обязанность по предоставлению которых для присвоения объекту адресации адреса или аннулирования его адреса возложена на заявителя (представителя заявителя), выданы с нарушением порядка, установленного законодательством Российской Федерации;

4) отсутствуют случаи и условия для присвоения объекту адресации адреса или аннулирования его адреса, указанные в пунктах 5, 8 - 11 и 14 - 18 Правил присвоения, изменения и аннулирования адресов, утвержденных постановлением Правительства Российской Федерации от 19 ноября 2014 года №1221.

2.8.1. Решение об отказе в присвоении объекту адресации адреса или аннулировании его адреса должно содержать причину отказа с обязательной ссылкой на положения пункта 2.8. настоящего Административного регламента, являющиеся основанием для принятия такого решения.

2.8.2. При поступлении от заявителя письменного заявления о приостановлении предоставления Муниципальной услуги предоставление муниципальной услуги может быть приостановлено.

2.9. Размер платы, взимаемой с заявителя при предоставлении муниципальной услуги

2.9.1. Взимание платы за предоставление муниципальной услуги не предусмотрено.

2.10. Максимальный срок ожидания в очереди при подаче запроса о предоставлении муниципальной услуги и при получении результата предоставления муниципальной услуги.

2.10.1. Максимальное время ожидания в очереди при личной подаче заявления о предоставлении муниципальной услуги составляет 20 минут.

2.10.2. Максимальный срок ожидания в очереди при получении результата предоставления муниципальной услуги не должен превышать 20 минут.

2.11. Срок регистрации запроса заявителя о предоставлении муниципальной услуги, в том числе в электронной форме

2.11.1. Заявление на бумажном носителе регистрируется в день представления в Администрацию заявления и документов, необходимых для предоставления

муниципальной услуги.

2.11.2. Регистрация заявления, направленного в форме электронного документа с использованием информационно - телекоммуникационных сетей общего пользования, в том числе сети «Интернет», осуществляется не позднее рабочего дня, следующего за днем его поступления в Администрацию.

2.12. Требования к помещениям, в которых предоставляется муниципальная услуга, к залу ожидания, местам для заполнения заявлений о предоставлении муниципальной услуги, информационным стендам с образцами их заполнения и перечнем документов, необходимых для предоставления муниципальной услуги, в том числе к обеспечению доступности для инвалидов указанных объектов в соответствии с законодательством Российской Федерации о социальной защите инвалидов

2.12.1. Помещение, в котором предоставляется муниципальная услуга, должно быть оборудовано отдельными входами для свободного доступа заявителей в помещение.

Вход в помещение, в котором предоставляется муниципальная услуга, должен быть оборудован информационной табличкой (вывеской), содержащей информацию о наименовании, графике работы.

Прием заявителей осуществляется в специально выделенных для этих целей помещениях.

Помещения, в которых предоставляется муниципальная услуга, должны соответствовать установленным санитарно - эпидемиологическим правилам и нормативам.

Места информирования, предназначенные для ознакомления граждан с информационными материалами, оборудуются информационными стендами, стульями и столами для возможности оформления документов.

Места ожидания в очереди на представление или получение документов оборудуются стульями.

Места ожидания должны соответствовать комфортным условиям для заявителей и оптимальным условиям работы специалистов.

Места для заполнения документов оборудуются стульями, столами (стойками) и обеспечиваются образцами заполнения документов и канцелярскими принадлежностями.

Каждое рабочее место оборудовано телефоном, персональным компьютером с возможностью доступа к информационным базам данных, печатающим устройством.

При оборудовании помещения, в котором предоставляется муниципальная услуга, обеспечивается возможность свободного входа и выхода из помещения при необходимости.

2.12.2. Доступность для инвалидов объектов (зданий, помещений), в которых предоставляется муниципальная услуга, должна быть обеспечена:

- возможностью самостоятельного передвижения инвалидов, в том числе с использованием кресла-коляски, по территории, на которой расположены объекты (здания, помещения), в которых предоставляется муниципальная услуга;

- сопровождением инвалидов, имеющих стойкие расстройства функции зрения и самостоятельного передвижения, и оказанием им помощи в объектах (зданиях, помещениях), в которых предоставляется муниципальная услуга;

- допуском сурдопереводчика и тифлосурдопереводчика при оказании инвалиду муниципальной услуги;

- допуском в объекты (здания, помещения), в которых предоставляется муниципальная услуга, собаки-проводника при наличии документа, подтверждающего ее специальное обучение и выдаваемого по форме и в порядке, которые определяются федеральным органом исполнительной власти, осуществляющим функции по выработке и реализации государственной политики и нормативно-правовому регулированию в сфере социальной защиты населения;

- оказанием специалистами Администрации помощи инвалидам в преодолении барьеров, мешающих получению ими муниципальной услуги наравне с другими заявителями.

Доступности для инвалидов объектов (зданий, помещений), в которых предоставляется муниципальная услуга применяются с 1 июля 2016 года исключительно ко вновь вводимым в эксплуатацию или прошедшим реконструкцию, модернизацию указанным объектам и средствам.

2.13. Показатели доступности и качества муниципальной услуги.

2.13.1. Показателями оценки доступности предоставления муниципальной услуги являются:

- транспортная доступность к местам предоставления муниципальной услуги;

- обеспечение беспрепятственного доступа к помещениям, в которых предоставляется муниципальная услуга;

- возможность получения информации о ходе предоставления муниципальной услуги, в том числе с использованием информационно - телекоммуникационных технологий.

2.13.2. Показателями оценки качества предоставления муниципальной услуги являются:

- соблюдение стандарта предоставления муниципальной услуги;

- соблюдение сроков предоставления муниципальной услуги;

- количество взаимодействий заявителя с должностными лицами при предоставлении муниципальной услуги и соблюдение их продолжительности (два раза по двадцать минут). Продолжительность каждого взаимодействия не должна превышать 20 минут;

- отсутствие поданных в установленном порядке жалоб на решения и действия (бездействие), принятые и осуществленные при предоставлении муниципальной услуги.

2.14. Иные требования, в том числе учитывающие особенности предоставления муниципальной услуги в электронной форме и в многофункциональных центрах.

2.14.1. Муниципальная услуга в СОГБУ МФЦ не предоставляется.

2.14.24. Обеспечение возможности получения заявителями информации и обеспечение доступа заявителей к сведениям о муниципальной услуге, размещаемым на Едином портале.

2.14.3. Обеспечение доступа заявителей к форме заявления и заполнения ее в электронном виде с использованием Единого портала.

2.14.4. Обеспечение возможности для заявителей в целях получения муниципальной услуги представлять документы (сведения), необходимые для ее предоставления, в электронном виде с использованием Единого портала.

2.14.5. Обеспечение возможности для заявителей осуществлять с использованием Единого портала мониторинг хода предоставления муниципальной услуги.

2.14.6. Обеспечение возможности для заявителей получения результата муниципальной услуги в электронном виде с использованием Единого портала.

2.14.7. Средства электронной подписи, применяемые при предоставлении муниципальной услуги в электронном виде, должны быть сертифицированы в соответствии с федеральным законодательством.

2.14.8. Рассмотрение заявления, полученного в электронной форме, осуществляется в том же порядке, что и рассмотрение заявлений, полученных лично от заявителей.

2.14.9. Заявитель имеет право использовать простую электронную подпись, в соответствии с Правилами определения видов электронной подписи, использование которых допускается при обращении за получением государственных и муниципальных услуг, утвержденными постановлением Правительства Российской Федерации от 25.06.2012 №634 «О видах электронной подписи, использование которых допускается при обращении за получением государственных и муниципальных услуг».

3. Состав, последовательность и сроки выполнения административных процедур, требования к порядку их выполнения, в том числе особенности выполнения административных процедур в электронной форме

3.1. Описание последовательности действий при предоставлении муниципальной услуги:

1) прием заявления и документов, необходимых для предоставления муниципальной услуги;

2) регистрация заявления и документов, необходимых для предоставления муниципальной услуги;

3) обработка и предварительное рассмотрение заявления и представленных документов;

4) формирование и направление межведомственных запросов в органы (организации), участвующие в предоставлении муниципальной услуги;

5) принятие решения о предоставлении (об отказе в предоставлении) муниципальной услуги;

6) выдача документа, являющегося результатом предоставления муниципальной услуги

3.2. Прием документов.

Юридическим фактом, служащим основанием для начала работ по предоставлению услуги, является подача лицом, заинтересованным в предоставлении услуги, заявления с приложением документов, указанных в пункте 2.6. настоящего Административного регламента.

Прием заявления и документов, необходимых для предоставления муниципальной услуги, осуществляет специалист Администрации.

Специалист, ответственный за прием документов, осуществляет следующую последовательность действий:

- 1) устанавливает предмет обращения;
- 2) устанавливает соответствие личности заявителя документу, удостоверяющему личность (в случае, если заявителем является физическое лицо);
- 3) проверяет наличие документа, удостоверяющего права (полномочия) представителя физического или юридического лица (в случае, если с заявлением обращается представитель заявителя);
- 4) осуществляет сверку копий представленных документов с их оригиналами;
- 5) проверяет заявление и комплектность прилагаемых к нему документов на соответствие перечню документов, предусмотренных пунктами 2.6 административного регламента;
- 6) проверяет заявление и прилагаемые к нему документы на наличие подчисток, приписок, зачеркнутых слов и иных неоговоренных исправлений, серьезных повреждений, не позволяющих однозначно истолковать их содержание;
- 7) осуществляет прием заявления и документов по описи, которая содержит полный перечень документов, представленных заявителем, а при наличии выявленных недостатков — их описание;
- 8) регистрирует заявление в журнале регистрации заявлений на присвоение адреса.

3.3. Рассмотрение заявления.

- 1) Специалист выполняет следующие виды работ:

Изучение архивных, проектных и прочих материалов, необходимых для установления и оформления адресных документов.

- 2) Согласование устанавливаемых и существующих адресов близлежащих строений.

3.4. Оформление адресных документов.

- 1) Подготовка проекта постановления Администрации о присвоении адреса объекту адресации, изменение и аннулирование такого адреса на территории Руханского сельского поселения Ершичского района Смоленской области и направление его на подпись Главе сельского поселения.

- 2) После подписания вышеуказанного постановления Главой сельского поселения данные о присвоенном (уточнённом) адресе вносятся специалистом в официальный адресный реестр ФИАС на основании «Порядка ведения адресной системы и предоставления, содержащейся в ней, адресной информации».

3) Специалист выдаёт заявителю три экземпляра постановления Администрации о присвоении (уточнении) адреса объекту недвижимого имущества.

4) При получении вышеуказанного постановления заявитель расписывается в журнале регистрации заявлений на присвоение адреса.

5) В случае отказа в предоставлении услуги, специалист готовит письменный мотивированный отказ за подписью главы сельского поселения и направляет его заявителю.

4. Порядок и формы контроля за исполнением муниципальной услуги.

4.1. Контроль за исполнением административных процедур при предоставлении муниципальной услуги, осуществляется Главой сельского поселения.

4.2. Персональная ответственность должностных лиц, закрепляется в их должностных инструкциях в соответствии с требованиями законодательства Российской Федерации.

4.3. Исполнитель, ответственный за осуществление соответствующих административных процедур Административного регламента, несет персональную ответственность за:

- соответствие результатов рассмотрения документов требованиям законодательства Российской Федерации;
- соблюдение сроков и порядка приема документов, правильность внесения записи в журналы учета;
- соблюдение сроков и порядка оформления документов;
- правильность внесения сведений в базы данных.

4.4. Перечень должностных лиц, осуществляющих контроль, устанавливается индивидуальными правовыми актами Администрации.

4.5. Контроль за полнотой и качеством предоставления муниципальной услуги включает в себя проведение проверок, выявление и устранение нарушений прав заявителей, рассмотрение, принятие решений и подготовку ответов на обращения заявителей, содержащих жалобы на действия (бездействие) и решения должностных лиц, связанных с предоставлением муниципальной услуги.

4.6. По результатам проведенных проверок в случае выявления нарушений прав заявителей виновные лица привлекаются к ответственности в порядке, установленном законодательством Российской Федерации.

4.7. Проверка также может проводиться по конкретному обращению (жалобе) заявителя.

5. Досудебный (внесудебный) порядок обжалования решений и действий (бездействия) Администрации, МФЦ, организаций, указанных в части 1.1 статьи 16 Федерального закона от 27 июля 2010 года № 210-ФЗ «Об организации предоставления государственных и муниципальных услуг», а также их должностных лиц, муниципальных служащих, работников.

Информация для заявителя о его праве подать жалобу на решения и (или) действия (бездействия) Администрации, МФЦ, организаций, указанных в части 1.1 статьи 16 Федерального закона от 27 июля 2010 года № 210-ФЗ «Об организации предоставления государственных и муниципальных услуг», а также их должностных лиц, муниципальных служащих, работников при предоставлении муниципальной услуги.

5.1. Заявитель имеет право на досудебное (внесудебное) обжалование решений и действий (бездействия), принятых (осуществляемых) Администрацией, должностным лицом Администрации, либо муниципальным служащим, МФЦ, работником МФЦ, а также организациями, предусмотренными частью 1.1 статьи 16 Федерального закона № 210-ФЗ, или их работниками в ходе предоставления муниципальной услуги (далее – досудебное (внесудебное) обжалование).

5.2. Предметом досудебного (внесудебного) обжалования заявителем решений и действий (бездействия) Администрации, должностного лица Администрации, либо муниципального служащего, МФЦ, работника МФЦ, а также организаций, предусмотренных частью 1.1 статьи 16 Федерального закона № 210-ФЗ, или их работников является конкретное решение или действие (бездействие), принятое или осуществленное ими в ходе предоставления муниципальной услуги, в том числе в следующих случаях:

1) нарушение срока регистрации запроса о предоставлении муниципальной услуги, запроса, указанного в статье 15.1 Федерального закона № 210-ФЗ;

2) нарушение срока предоставления муниципальной услуги. В указанном случае досудебное (внесудебное) обжалование заявителем решений и действий (бездействия) МФЦ, работника МФЦ возможно в случае, если на многофункциональный центр, решения и действия (бездействие) которого обжалуются, возложена функция по предоставлению соответствующей муниципальной услуги в полном объеме в порядке, определенном частью 1.3 статьи 16 Федерального закона № 210-ФЗ;

3) требование у заявителя документов или информации либо осуществления действий, представление или осуществление которых не предусмотрено нормативными правовыми актами Российской Федерации, нормативными правовыми актами Смоленской области, муниципальными правовыми актами для предоставления муниципальной услуги;

4) отказ в приеме документов, представление которых предусмотрено нормативными правовыми актами Российской Федерации, нормативными правовыми актами Смоленской области, муниципальными правовыми актами для предоставления муниципальной услуги, у заявителя;

5) отказ в предоставлении муниципальной услуги, если основания отказа не предусмотрены федеральными законами и принятыми в соответствии с ними иными нормативными правовыми актами Российской Федерации, законами и иными нормативными правовыми актами Смоленской области, муниципальными правовыми актами. В указанном случае досудебное (внесудебное) обжалование заявителем решений и действий (бездействия) МФЦ, работника МФЦ возможно в случае, если на многофункциональный центр, решения и действия (бездействие) которого обжалуются, возложена функция по предоставлению соответствующей

муниципальной услуги в полном объеме в порядке, определенном частью 1.3 статьи 16 Федерального закона № 210-ФЗ;

6) затребование с заявителя при предоставлении муниципальной услуги платы, не предусмотренной нормативными правовыми актами Российской Федерации, нормативными правовыми актами Смоленской области, муниципальными правовыми актами;

7) отказ Администрации, должностного лица Администрации, МФЦ, работника МФЦ, организаций, предусмотренных частью 1.1 статьи 16 Федерального закона № 210-ФЗ, или их работников в исправлении допущенных ими опечаток и ошибок в выданных в результате предоставления муниципальной услуги документах либо нарушение установленного срока таких исправлений. В указанном случае досудебное (внесудебное) обжалование заявителем решений и действий (бездействия) МФЦ, работника МФЦ возможно в случае, если на МФЦ, решения и действия (бездействие) которого обжалуются, возложена функция по предоставлению соответствующей муниципальной услуги в полном объеме в порядке, определенном частью 1.3 статьи 16 Федерального закона № 210-ФЗ;

8) нарушение срока или порядка выдачи документов по результатам предоставления муниципальной услуги;

9) приостановление предоставления муниципальной услуги, если основания приостановления не предусмотрены федеральными законами и принятыми в соответствии с ними иными нормативными правовыми актами Российской Федерации, законами и иными нормативными правовыми актами Смоленской области, муниципальными правовыми актами. В указанном случае досудебное (внесудебное) обжалование заявителем решений и действий (бездействия) МФЦ, работника МФЦ возможно в случае, если на МФЦ, решения и действия (бездействие) которого обжалуются, возложена функция по предоставлению соответствующей муниципальной услуги в полном объеме в порядке, определенном частью 1.3 статьи 16 Федерального закона № 210-ФЗ.

10) требование у заявителя при предоставлении муниципальной услуги документов или информации, отсутствие и (или) недостоверность которых не указывались при первоначальном отказе в приеме документов, необходимых для предоставления муниципальной услуги, либо в предоставлении муниципальной услуги, за исключением случаев, предусмотренных пунктом 4 части 1 статьи 7 Федерального закона от 27 июля 2010 г. N 210-ФЗ "Об организации предоставления государственных и муниципальных услуг" (далее- Федеральный закон № 210-ФЗ). В указанном случае досудебное (внесудебное) обжалование заявителем решений и действий (бездействия) МФЦ, работника МФЦ возможно в случае, если на МФЦ, решения и действия (бездействие) которого обжалуются, возложена функция по предоставлению соответствующих муниципальных услуг в полном объеме в порядке, определенном частью 1.3 статьи 16 Федерального закона № 210-ФЗ.

Орган, предоставляющий муниципальную услугу, МФЦ, организации, указанные в части 1.1 статьи 16 Федерального закона № 210-ФЗ, а также их должностные лица, муниципальные служащие, работники и уполномоченные на рассмотрение жалобы должностные лица, которым может быть направлена жалоба

5.3. Жалоба на решения и действия (бездействие) должностных лиц Администрации, муниципальных служащих подается заявителем в Администрацию на имя главы Администрации, МФЦ либо в орган государственной власти (орган местного самоуправления) Смоленской области, являющийся учредителем многофункционального центра (далее - учредитель многофункционального центра), а также в организации, предусмотренные частью 1.1 статьи 16 Федерального закона № 210-ФЗ.

5.4. В случае если обжалуются решения и действия (бездействие) руководителя Администрации, жалоба подается в вышестоящий орган (в порядке подчиненности).

При отсутствии вышестоящего органа жалоба подается непосредственно руководителю Администрации.

5.5. Жалобы на решения и действия (бездействие) работника МФЦ подаются руководителю этого МФЦ. Жалобы на решения и действия (бездействие) МФЦ подаются учредителю МФЦ или должностному лицу, уполномоченному нормативным правовым актом Смоленской области. Жалобы на решения и действия (бездействие) работников организаций, предусмотренных частью 1.1 статьи 16 Федерального закона № 210-ФЗ, подаются руководителям этих организаций.

Порядок подачи и рассмотрения жалобы

5.6. Основанием для начала процедуры досудебного (внесудебного) обжалования является поступление жалобы, поданной в письменной форме на бумажном носителе, в электронной форме, в уполномоченный орган по рассмотрению жалобы.

5.7. Жалоба на решения и действия (бездействие) Администрации, должностного лица Администрации, муниципального служащего, руководителя Администрации, может быть направлена по почте, через МФЦ, с использованием информационно-телекоммуникационной сети «Интернет», официального сайта Администрации, федеральной государственной информационной системы «Единый портал государственных и муниципальных услуг (функций)» либо Портала государственных и муниципальных услуг (функций) Смоленской области, а также может быть принята при личном приеме заявителя.

Заявителю обеспечивается возможность направления жалобы на решения и действия (бездействие) Администрации, должностного лица Администрации, муниципального служащего в соответствии со статьей 11.2 Федерального закона № 210-ФЗ с использованием портала федеральной государственной информационной системы, обеспечивающей процесс досудебного (внесудебного) обжалования решений и действий (бездействия), совершенных при предоставлении государственных и муниципальных услуг органами, предоставляющими государственные и муниципальные услуги, их должностными лицами, государственными и муниципальными служащими с использованием информационно-телекоммуникационной сети «Интернет» (далее - система досудебного обжалования).

5.8. Жалоба на решения и действия (бездействие) организаций, предусмотренных частью 1.1 статьи 16 Федерального закона № 210-ФЗ, а также их работников может быть направлена по почте, с использованием информационно-

телекоммуникационной сети «Интернет», официальных сайтов этих организаций, федеральной государственной информационной системы «Единый портал государственных и муниципальных услуг (функций)», Портала государственных и муниципальных услуг (функций) Смоленской области, а также может быть принята при личном приеме заявителя.

5.9. Жалоба, поступившая в Администрацию подлежит регистрации не позднее следующего рабочего дня со дня ее поступления.

5.10. Жалоба должна содержать:

1) наименование Администрации, должностного лица Администрации, либо муниципального служащего, МФЦ, его руководителя и (или) работника, организаций, предусмотренных частью 1.1 статьи 16 Федерального закона № 210-ФЗ, их руководителей и (или) работников, решения и действия (бездействие) которых обжалуются;

2) фамилию, имя, отчество (последнее – при наличии), сведения о месте жительства заявителя – физического лица либо наименование, сведения о местонахождении заявителя – юридического лица, а также номер (номера) контактного телефона, адрес (адреса) электронной почты (при наличии) и почтовый адрес, по которым должен быть направлен ответ заявителю;

3) сведения об обжалуемых решениях и действиях (бездействии) Администрации, должностного лица Администрации, либо муниципального служащего, МФЦ, работника МФЦ, организаций, предусмотренных частью 1.1 статьи 16 Федерального закона № 210-ФЗ, их работников;

4) доводы, на основании которых заявитель не согласен с решением и действием (бездействием) Администрации, должностного лица Администрации, либо муниципального служащего, МФЦ, работника МФЦ, организаций, предусмотренных частью 1.1 статьи 16 Федерального закона от 27 июля 2010 года № 210-ФЗ «Об организации предоставления государственных и муниципальных услуг», их работников. Заявителем могут быть представлены документы (при наличии), подтверждающие доводы заявителя, либо их копии.

5.11. Сроки рассмотрения жалобы

Жалоба, поступившая в Администрацию, МФЦ, учредителю МФЦ, в организации, предусмотренные частью 1.1 статьи 16 Федерального закона № 210-ФЗ, либо в вышестоящий орган (при его наличии), подлежит рассмотрению в течение пятнадцати рабочих дней со дня ее регистрации, а в случае обжалования отказа Администрации, МФЦ, организаций, предусмотренных частью 1.1 статьи 16 Федерального закона № 210-ФЗ, в приеме документов у заявителя либо в исправлении допущенных опечаток и ошибок или в случае обжалования нарушения установленного срока таких исправлений - в течение пяти рабочих дней со дня ее регистрации.

Перечень оснований для приостановления рассмотрения жалобы в случае, если возможность приостановления предусмотрена законодательством Российской Федерации

5.12. Основания для приостановления рассмотрения жалобы отсутствуют.

Результат рассмотрения жалобы

5.13. По результатам рассмотрения жалобы принимается одно из следующих решений:

1) жалоба удовлетворяется, в том числе в форме отмены принятого решения, исправления допущенных опечаток и ошибок в выданных в результате предоставления муниципальной услуги документах, возврата заявителю денежных средств, взимание которых не предусмотрено нормативными правовыми актами Российской Федерации, нормативными правовыми актами Смоленской области, муниципальными правовыми актами;

2) в удовлетворении жалобы отказывается.

5.14. Администрация отказывает в удовлетворении жалобы в соответствии с основаниями, предусмотренными муниципальным правовым актом.

5.15. Администрация оставляет жалобу без ответа в соответствии с основаниями, предусмотренными муниципальным правовым актом.

5.16. В случае установления в ходе или по результатам рассмотрения жалобы признаков состава административного правонарушения или преступления должностное лицо, работник, наделенные полномочиями по рассмотрению жалоб, незамедлительно направляют имеющиеся материалы в органы прокуратуры.

5.17. Порядок информирования заявителя о результатах рассмотрения жалобы.

Не позднее дня, следующего за днем принятия решения, указанного в части 5.13 настоящего раздела, заявителю в письменной форме и по желанию заявителя в электронной форме направляется мотивированный ответ о результатах рассмотрения жалобы.

5.17.1. В случае признания жалобы подлежащей удовлетворению в ответе заявителю дается информация о действиях, осуществляемых органом, предоставляющим муниципальную услугу, МФЦ либо организацией, предусмотренной частью 1.1 статьи 16 Федерального закона № 210-ФЗ, в целях незамедлительного устранения выявленных нарушений при оказании муниципальной услуги, а также приносятся извинения за доставленные неудобства и указывается информация о дальнейших действиях, которые необходимо совершить заявителю в целях получения муниципальной услуги.

5.17.2. В случае признания жалобы, не подлежащей удовлетворению, в ответе заявителю даются аргументированные разъяснения о причинах принятого решения, а также информация о порядке обжалования принятого решения.

5.18. В случае если жалоба была направлена в электронном виде посредством системы досудебного обжалования с использованием информационно-телекоммуникационной сети «Интернет», ответ заявителю направляется посредством системы досудебного обжалования.

5.19. Порядок обжалования решения по жалобе.

Заявители имеют право обжаловать решения и действия (бездействие), принятые (осуществляемые) Администрацией, должностным лицом Администрации, муниципальными служащими, МФЦ, работником МФЦ, а также организациями, предусмотренными частью 1.1 статьи 16 Федерального закона № 210-ФЗ, или их работниками в суд, в порядке и сроки, установленные законодательством Российской Федерации.

5.20. Право заявителя на получение информации и документов, необходимых для обоснования и рассмотрения жалобы

Заявители имеют право обратиться в Администрацию, МФЦ, а также организацию, предусмотренную частью 1.1 статьи 16 Федерального закона № 210-ФЗ, за получением информации и документов, необходимых для обоснования и рассмотрения жалобы в письменной форме по почте, с использованием информационно-телекоммуникационной сети «Интернет», официального сайта Администрации, официального сайта МФЦ, федеральной государственной информационной системы «Единый портал государственных и муниципальных услуг (функций)», Портала государственных и муниципальных услуг (функций) Смоленской области, а также при личном приеме заявителя.

5.21. Способы информирования заявителей о порядке подачи и рассмотрения жалобы.

Информацию о порядке подачи и рассмотрения жалобы заявители могут получить на информационных стендах расположенных в местах предоставления муниципальной услуги непосредственно в Администрации, на официальном сайте Администрации, в МФЦ, а также организации, предусмотренной частью 1.1 статьи 16 Федерального закона № 210-ФЗ, в федеральной государственной информационной системе «Единый портал государственных и муниципальных услуг (функций)», на Портале государственных и муниципальных услуг (функций) Смоленской области.

Приложение № 1
к Административному регламенту
предоставления муниципальной услуги
«Присвоение адреса объекту адресации,
изменение и аннулирование такого
адреса на территории Руханского
сельского поселения Ершичского района
Смоленской области» от 14.01.2022 №4

Приложение N 1
к приказу Министерства
финансов Российской Федерации
от 11.12.2014 N 146н

**ФОРМА ЗАЯВЛЕНИЯ О ПРИСВОЕНИИ ОБЪЕКТУ АДРЕСАЦИИ АДРЕСА
ИЛИ АННУЛИРОВАНИИ ЕГО АДРЕСА**

	Лист N	Всего листов
	—	—

1.	<div>Заявление</div> <div>в</div> <div>-----</div> <div>(наименование органа местного самоуправления, органа государственной власти субъекта Российской Федерации - городов федерального значения или органа местного самоуправления внутригородского муниципального образования города федерального значения, уполномоченного законом субъекта Российской Федерации на присвоение объектам адресации адресов)</div>	2.	<div>Заявление принято</div> <div>регистрационный номер</div> <div>-----</div> <div>количество листов заявления</div> <div>-----</div> <div>количество прилагаемых документов</div> <div>-----</div> <div>в том числе оригиналов _____, копий _____, количество листов в оригиналах _____, копиях _____</div> <div>ФИО должностного лица</div> <div>-----</div> <div>подпись должностного лица</div> <div>-----</div> <div>дата " ____ " _____ г.</div>
3.1	Прошу в отношении объекта адресации:		
	Вид:		
	<div>Земельный участок</div>	<div>Сооружение</div>	<div>Объект незавершенного строительства</div>

		Здание		Помещение		
3.2	Присвоить адрес					
	В связи с:					
	Образованием земельного участка (ов) из земель, находящихся в государственной или муниципальной собственности					
	Количество образуемых земельных участков					
	Дополнительная информация:					
	Образованием земельного участка (ов) путем раздела земельного участка					
	Количество образуемых земельных участков					
	Кадастровый номер земельного участка, раздел которого осуществляется		Адрес земельного участка, раздел которого осуществляется			
	Образованием земельного участка путем объединения земельных участков					
	Количество объединяемых земельных участков					
	Кадастровый номер объединяемого земельного участка <1>		Адрес объединяемого земельного участка <1>			
					Лист	N
					—	Всего листов ____

Образованием земельного участка(ов) путем выдела из земельного участка	
Количество образуемых земельных участков (за исключением земельного участка, из которого осуществляется выдел)	
Кадастровый номер земельного участка, из которого осуществляется выдел	Адрес земельного участка, из которого осуществляется выдел
Образованием земельного участка(ов) путем перераспределения земельных участков	
Количество образуемых земельных участков	Количество земельных участков, которые перераспределяются
Кадастровый номер земельного участка, который перераспределяется <2>	Адрес земельного участка, который перераспределяется <2>
Строительством, реконструкцией здания, сооружения	
Наименование объекта строительства (реконструкции) в соответствии с проектной документацией	
Кадастровый номер земельного участка, на котором осуществляется строительство (реконструкция)	Адрес земельного участка, на котором осуществляется строительство (реконструкция)

Подготовкой в отношении следующего объекта адресации документов, необходимых для осуществления государственного кадастрового учета указанного объекта адресации, в случае, если в соответствии с Градостроительным кодексом Российской Федерации, законодательством субъектов Российской Федерации о градостроительной деятельности для его строительства, реконструкции выдача разрешения на строительство не требуется			
Тип здания, сооружения, объекта незавершенного строительства			
Наименование объекта строительства (реконструкции) (при наличии проектной документации указывается в соответствии с проектной документацией)			
Кадастровый номер земельного участка, на котором осуществляется строительство (реконструкция)		Адрес земельного участка, на котором осуществляется строительство (реконструкция)	
Переводом жилого помещения в нежилое помещение и нежилого помещения в жилое помещение			
Кадастровый номер помещения		Адрес помещения	

	Лист N ____	Всего листов ____
--	----------------	-------------------

Образованием помещения(ий) в здании, сооружении путем раздела здания,

сооружения				
		Образование жилого помещения	Количество образуемых помещений	
		Образование нежилого помещения	Количество образуемых помещений	
Кадастровый номер здания, сооружения			Адрес здания, сооружения	
Дополнительная информация:				
Образованием помещения(ий) в здании, сооружении путем раздела помещения				
Назначение помещения (жилое (нежилое) помещение) <3>		Вид помещения <3>		Количество помещений <3>
Кадастровый номер помещения, раздел которого осуществляется			Адрес помещения, раздел которого осуществляется	
Дополнительная информация:				
Образованием помещения в здании, сооружении путем объединения помещений в здании, сооружении				
		Образование жилого		Образование нежилого помещения

		помещения		
Количество объединяемых помещений				
Кадастровый номер объединяемого помещения <4>		Адрес объединяемого помещения <4>		
Дополнительная информация:				
Образованием помещения в здании, сооружении путем переустройства и (или) перепланировки мест общего пользования				
		Образование жилого помещения		Образование нежилого помещения
Количество образуемых помещений				
Кадастровый номер здания, сооружения		Адрес здания, сооружения		
Дополнительная информация:				

	Лист	N	Всего листов	___

3.3	Аннулировать адрес объекта адресации:
-----	---------------------------------------

	Наименование страны	
	Наименование субъекта Российской Федерации	
	Наименование муниципального района, городского округа или внутригородской территории (для городов федерального значения) в составе субъекта Российской Федерации	
	Наименование поселения	
	Наименование внутригородского района городского округа	
	Наименование населенного пункта	
	Наименование элемента планировочной структуры	
	Наименование элемента улично-дорожной сети	
	Номер земельного участка	
	Тип и номер здания, сооружения или объекта незавершенного строительства	
	Тип и номер помещения, расположенного в здании или сооружении	
	Тип и номер помещения в пределах квартиры (в отношении коммунальных квартир)	
	Дополнительная информация:	

В связи с:	
Прекращением существования объекта адресации	
Отказом в осуществлении кадастрового учета объекта адресации по основаниям, указанным в пунктах 1 и 3 части 2 статьи 27 Федерального закона от 24 июля 2007 года N 221-ФЗ "О государственном кадастре недвижимости" (Собрание законодательства Российской Федерации, 2007, N 31, ст. 4017; 2008, N 30, ст. 3597; 2009, N 52, ст. 6410; 2011, N 1, ст. 47; N 49, ст. 7061; N 50, ст. 7365; 2012, N 31, ст. 4322; 2013, N 30, ст. 4083; официальный интернет-портал правовой информации www.pravo.gov.ru , 23 декабря 2014 г.)	
Присвоением объекту адресации нового адреса	
Дополнительная информация:	

	Лист N	Всего листов
	—	—

4	Собственник объекта адресации или лицо, обладающее иным вещным правом на объект адресации			
	физическое лицо:			
	фамилия:	имя (полностью):	отчество (полностью) (при наличии):	ИНН (при наличии):
	документ, удостоверяющий личность:	вид:	серия:	номер:
		дата выдачи:	кем выдан:	
		" " _____ г.		

	почтовый адрес:	телефон для связи:	адрес электронной почты (при наличии):
юридическое лицо, в том числе орган государственной власти, иной государственный орган, орган местного самоуправления:			
	полное наименование:		
	ИНН (для российского юридического лица):	КПП (для российского юридического лица):	
	страна регистрации (инкорпорации) (для иностранного юридического лица):	дата регистрации (для иностранного юридического лица):	номер регистрации (для иностранного юридического лица):
		" ____ " _____ г.	
	почтовый адрес:	телефон для связи:	адрес электронной почты (при наличии):
Вещное право на объект адресации:			
	право собственности		
	право хозяйственного ведения имуществом на объект адресации		
	право оперативного управления имуществом на объект адресации		
	право пожизненно наследуемого владения земельным участком		
	право постоянного (бессрочного) пользования земельным участком		

5 Способ получения документов (в том числе решения о присвоении объекту адресации адреса или аннулировании его адреса, оригиналов ранее представленных документов, решения об отказе в присвоении (аннулировании))

	объекту адресации адреса):		
	Лично		В многофункциональном центре
	Почтовым отправлением по адресу:		
	В личном кабинете Единого портала государственных и муниципальных услуг, региональных порталов государственных и муниципальных услуг		
	В личном кабинете федеральной информационной адресной системы		
	На адрес электронной почты (для сообщения о получении заявления и документов)		
6	Расписку в получении документов прошу:		
	Выдать лично	Расписка получена: _____ (подпись заявителя)	
	Направить почтовым отправлением по адресу:		
	Не направлять		

	Лист N _____	Всего листов _____
--	--------------	--------------------

7.	Заявитель:			
	Собственник объекта адресации или лицо, обладающее иным вещным правом на объект адресации			
	Представитель собственника объекта адресации или лица, обладающего иным вещным правом на объект адресации			
	физическое лицо:			
	фамилия:	имя (полностью):	отчество (полностью) (при наличии):	ИНН (при наличии):
	документ,	вид:	серия:	номер:

		удостоверяющий личность:			
			дата выдачи:	кем выдан:	
			" " _____		
			_____ г.		
		почтовый адрес:	телефон для связи:	адрес электронной почты (при наличии):	
наименование и реквизиты документа, подтверждающего полномочия представителя:					
юридическое лицо, в том числе орган государственной власти, иной государственный орган, орган местного самоуправления:					
полное наименование:					
КПП (для российского юридического лица):			ИНН (для российского юридического лица):		
страна регистрации (инкорпорации) (для иностранного юридического лица):		дата регистрации (для иностранного юридического лица):		номер регистрации (для иностранного юридического лица):	
		" " _____			
		_____ г.			
почтовый адрес:		телефон для связи:		адрес электронной почты (при наличии):	
наименование и реквизиты документа, подтверждающего полномочия					

		представителя:
8.	Документы, прилагаемые к заявлению:	
	Оригинал в количестве ____ экз., на ____ л.	Копия в количестве ____ экз., на ____ л.
	Оригинал в количестве ____ экз., на ____ л.	Копия в количестве ____ экз., на ____ л.
	Оригинал в количестве ____ экз., на ____ л.	Копия в количестве ____ экз., на ____ л.
9	Примечание:	

10.	Подтверждаю свое согласие, а также согласие представляемого мною лица на обработку персональных данных (сбор, систематизацию, накопление, хранение, уточнение (обновление, изменение), использование, распространение (в том числе передачу), обезличивание, блокирование, уничтожение персональных данных, а также иные действия, необходимые для обработки персональных данных в рамках предоставления органами, осуществляющими присвоение, изменение и аннулирование адресов, в соответствии с законодательством Российской Федерации), в том числе в автоматизированном режиме, включая принятие решений на их основе органом, осуществляющим присвоение, изменение и аннулирование адресов, в целях предоставления государственной услуги.	
11.	Настоящим также подтверждаю, что: сведения, указанные в настоящем заявлении, на дату представления заявления достоверны; представленные правоустанавливающий(ие) документ(ы) и иные документы и содержащиеся в них сведения соответствуют установленным законодательством Российской Федерации требованиям.	
12.	Подпись	Дата
	<div><div></div><div>(подпись)</div></div> <div><div></div><div>(инициалы, фамилия)</div></div>	" — " — — — — — Г.
13.	Отметка специалиста, принявшего заявление и приложенные к нему документы:	

<1> Строка дублируется для каждого объединенного земельного участка.
<2> Строка дублируется для каждого перераспределенного земельного участка.
<3> Строка дублируется для каждого разделенного помещения.
<4> Строка дублируется для каждого объединенного помещения.

Примечание.

Заявление о присвоении объекту адресации адреса или аннулировании его адреса (далее - заявление) на бумажном носителе оформляется на стандартных листах формата А4. На каждом листе указывается его порядковый номер. Нумерация листов осуществляется по порядку в пределах всего документа арабскими цифрами. На каждом листе также указывается общее количество листов, содержащихся в заявлении.

Если заявление заполняется заявителем самостоятельно на бумажном носителе, напротив выбранных сведений в специально отведенной графе проставляется знак: "V"

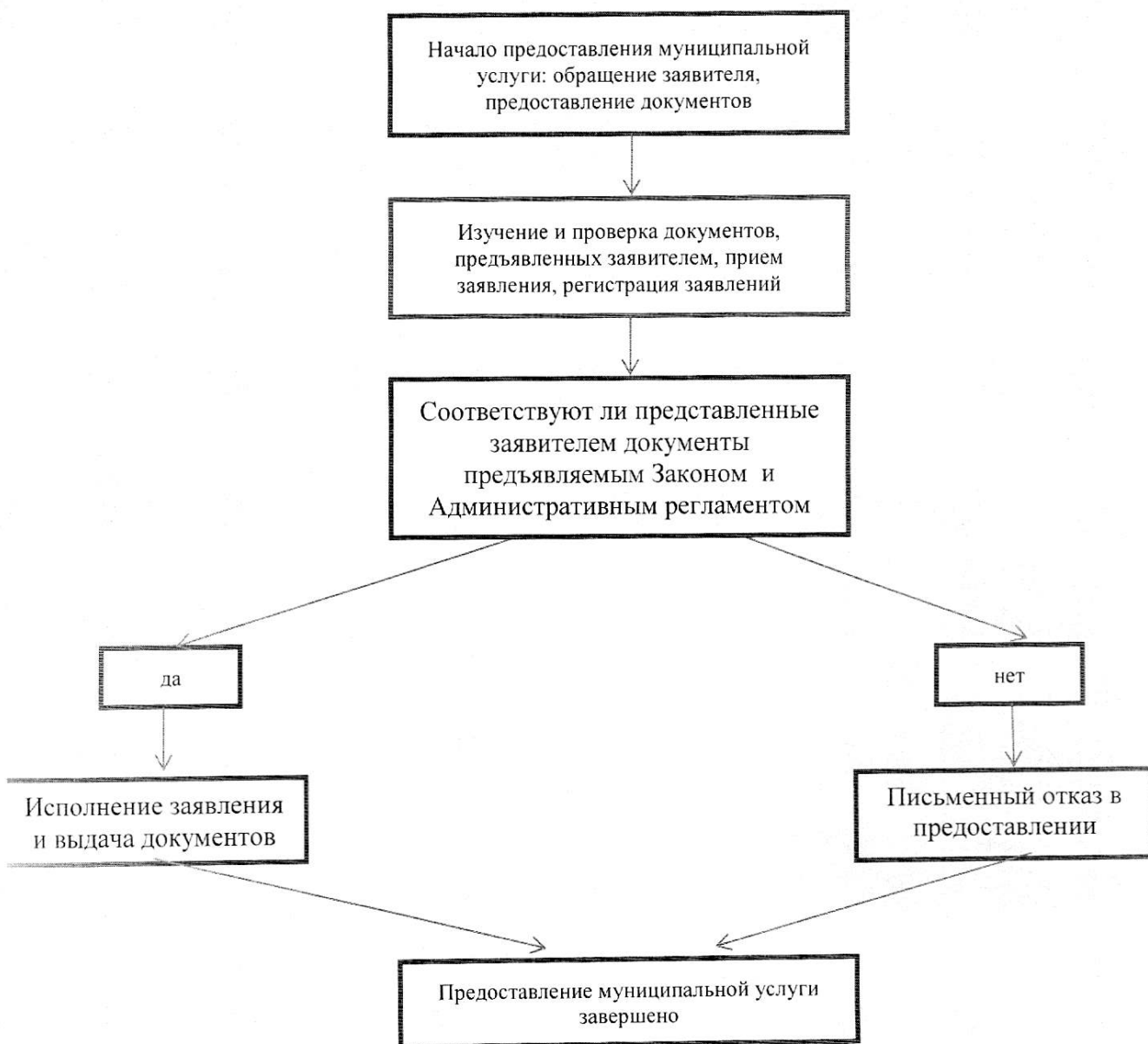


При оформлении заявления на бумажном носителе заявителем или по его просьбе специалистом органа местного самоуправления, органа государственной власти субъекта Российской Федерации - города федерального значения или органа местного самоуправления внутригородского муниципального образования города федерального значения, уполномоченного законом указанного субъекта Российской Федерации на присвоение объектам адресации адресов, с использованием компьютерной техники могут быть заполнены строки (элементы реквизита), имеющие отношение к конкретному заявлению. В этом случае строки, не подлежащие заполнению, из формы заявления исключаются.

Приложение № 2

к Административному регламенту предоставления муниципальной услуги «Присвоение адреса объекту адресации, изменение и аннулирование такого адреса на территории Руханского сельского поселения Ершичского района Смоленской области» от 14.01.2022 №4

Блок-схема последовательности действий при предоставлении услуги



Приложение № 3

к Административному регламенту
предоставления муниципальной услуги
«Присвоение адреса объекту адресации,
изменение и аннулирование такого адреса на
территории Руханского сельского поселения
Ершицкого района Смоленской области» от
14.01.2022 №4

Приложение N 2
к приказу Министерства финансов
Российской Федерации
от 11.12.2014 N 146н

**ФОРМА РЕШЕНИЯ
ОБ ОТКАЗЕ В ПРИСВОЕНИИ ОБЪЕКТУ АДРЕСАЦИИ АДРЕСА
ИЛИ АННУЛИРОВАНИИ ЕГО АДРЕСА**

(Ф.И.О., адрес заявителя (представителя)
заявителя)

(регистрационный номер заявления о присвоении
объекту адресации адреса или аннулировании его
адреса)

Решение

об отказе в присвоении объекту адресации адреса
или аннулировании его адреса

от _____ N _____

(наименование органа местного самоуправления, органа государственной власти субъекта Российской Федерации -
города федерального значения или органа местного самоуправления внутригородского муниципального образования
города федерального значения, уполномоченного законом субъекта Российской Федерации)
сообщает, что

(Ф.И.О. заявителя в дательном падеже, наименование, номер и дата выдачи документа,

подтверждающего личность, почтовый адрес - для физического лица; полное наименование, ИНН, КПП (для

российского юридического лица), страна, дата и номер регистрации (для иностранного юридического лица),

почтовый адрес - для юридического лица)

на основании Правил присвоения, изменения и аннулирования адресов, утвержденных постановлением
Правительства Российской Федерации от 19 ноября 2014 г. N 1221, отказано в присвоении (аннулировании) адреса
следующему объекту адресации

(вид и наименование объекта адресации, описание

местонахождения объекта адресации в случае обращения заявителя о присвоении объекту адресации адреса,

адрес объекта адресации в случае обращения заявителя об аннулировании его адреса)

В

СВЯЗИ

С

(основание отказа)

Уполномоченное лицо органа местного самоуправления, органа государственной власти субъекта Российской Федерации - города федерального значения или органа местного самоуправления внутригородского муниципального образования города федерального значения, уполномоченного законом субъекта Российской Федерации

(должность, Ф.И.О.)

(подпись)